

protecció civil



En una situació d'emergència,
si necessiteu ajut truqueu al 112.

112 emergències

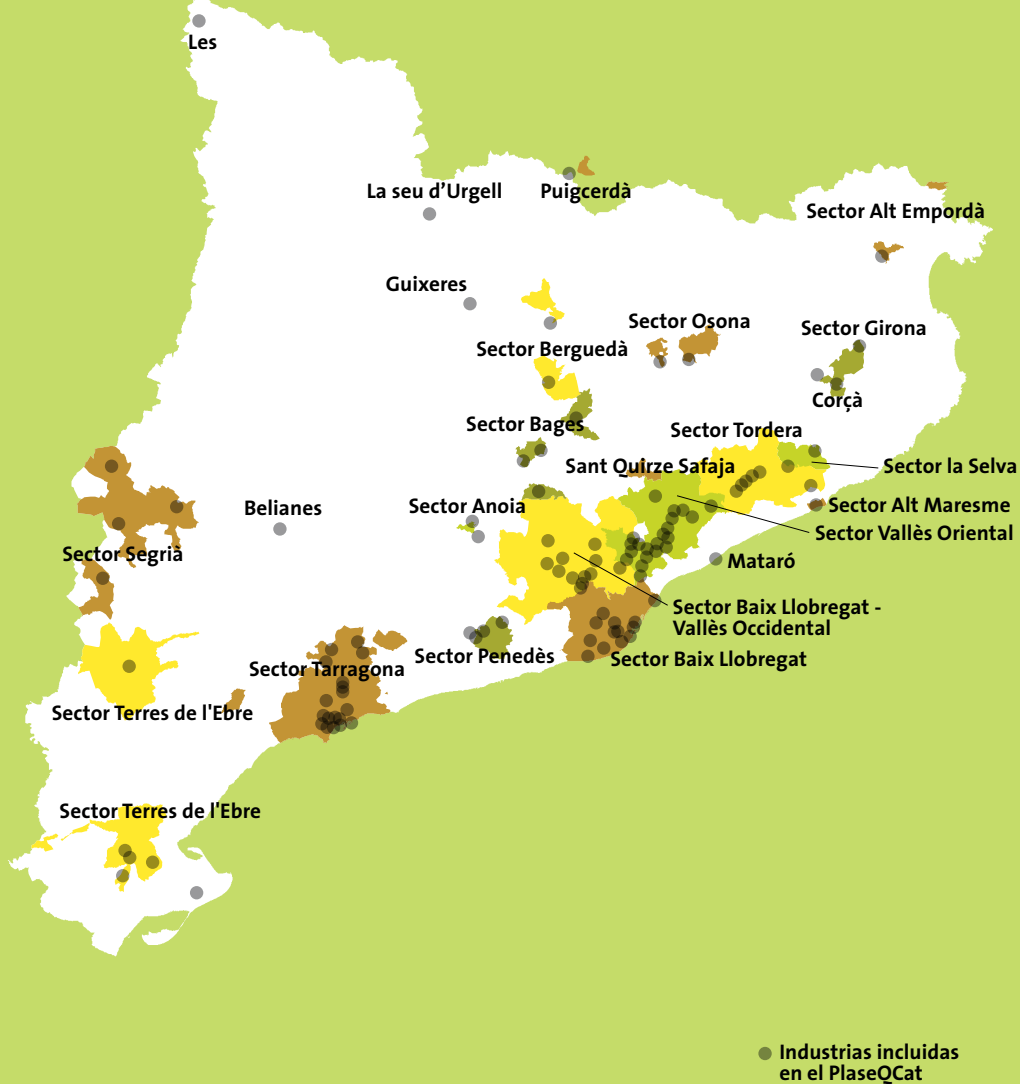
 Generalitat de Catalunya
Departament d'Interior

Segurs davant el risc químic als centres educatius

Les característiques d'algunes indústries properes al vostre municipi fan que hi hagi un cert risc químic. Aquest fullet explica als centres educatius i als professors què cal fer en cas d'accident. Llegiu-lo i conserveu-lo en un lloc on el tingueu a mà.



Sectors químics a Catalunya



Què són els plans d'emergència de protecció civil i què és el PlaseQCat?

Com qualsevol societat moderna, Catalunya s'ha de preparar per fer front a possibles riscos greus o a emergències, com inundacions, focs forestals, nevades o sismes, entre d'altres. Els **plans de protecció civil** són les eines que, precisament, estudien com gestionar aquests riscos i, sobretot, com millorar-hi la resposta. El que fan és establir l'organització, el funcionament i els mecanismes necessaris per protegir les persones, els béns i el medi ambient i, alhora, coordinar les diferents administracions públiques que treballen en les emergències.

En aquest sentit, Catalunya disposa d'un pla d'emergència, el **PlaseQCat**, que preveu què cal fer si es produeix algun tipus d'accident químic als establiments industrials on hi ha substàncies perilloses. Algunes indústries fabriquen productes necessaris com ara medicaments, carburants, detergents, pintures, teixits i plàstics i han d'utilitzar substàncies químiques que poden ser perilloses. Són **indústries molt segures**, però inevitablement comporten un cert nivell de risc i, per tant, sempre hi ha una petita probabilitat d'accident que causi danys a les persones i al medi ambient. El podríem notar pel soroll d'una explosió, per una columna de fum o per una fuga de gas que ens provoqués fortes molèsties.

Per això, la Generalitat de Catalunya, en col·laboració amb el vostre ajuntament i les mateixes indústries, explica a la població i als centres educatius els riscos i les mesures de protecció que cal seguir en cas d'un hipotètic accident. En aquest fullet s'expliquen les normes d'actuació dels professors i estudiants en cas d'accident. Llegiu-lo i conserveu-lo a mà.

1 Quins accidents poden passar?

Hi ha diferents tipus d'accident químic que us podrien arribar a afectar: fuites tòxiques, fuites de gas inflamable, explosions i incendis.



A les plantes i zones industrials s'han produït accidents com l'explosió de productes pirotècnics a Enschede, Holanda (2000), l'explosió de nitrat amònic a Tolosa, França (2001), l'incendi amb núvol de clor a les Franqueses del Vallès (2003) i el gran incendi de Buncefield a Hemel Hempstead al nord de Londres (2005).

2 Si un accident químic pot afectar el vostre centre educatiu

Els centres més propers a l'accident rebreu l'avís a través dels mecanismes del Pla de Protecció Civil: trucada del Centre d'Emergències, megafonia de les policies locals o sirenes d'avís a la població. Les sirenes emetran tres senyals d'un minut de durada cadascun:



Aquesta seqüència només se sent des de l'exterior i es pot repetir diverses vegades mentre duri la situació de risc. Els centres més allunyats no sentireu les sirenes, però rebreu l'avís segons estableix el pla corresponent. Aproveiteu les proves de sirenes per fer simulacres periòdics.



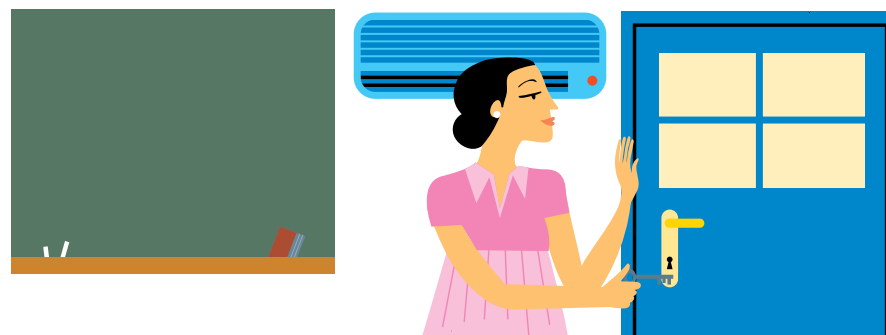
3 Si sou alertats, confineu-vos al centre educatiu

Els professors han d'entrar i fer entrar els alumnes al centre i tancar-se a les aules. Aneu a les aules més interiors o sense finestres del centre educatiu. En cas que l'aula tingui finestres, caldrà baixar les persianes i córrer les cortines.



4 Tanqueu qualsevol entrada d'aire de l'exterior

Tanqueu qualsevol entrada d'aire de l'exterior i pareu la ventilació i l'aire condicionat.



5 Si hi ha risc d'explosió, aneu a la part oposada al lloc on s'espera el sinistre

Allunyeu-vos de les finestres i protegiu els vidres fent-hi una creu amb cinta adhesiva.

Baixeu les persianes i correu les cortines.

Utilitzeu les taules i les cadires com a barrera.



6 El centre educatiu ha de tenir al dia el pla d'autoprotecció

Els professors han de tenir a mà:

- la llista d'assistència dels alumnes, professors i personal no docent
- els telèfons d'emergència

I han de comprovar la llista d'assistència.



7 Sempre és segur confinar-se en el centre educatiu?

En cas que el confinament no sigui segur, les autoritats us comunicaran les mesures que heu de prendre. Habitualment la mesura de seguretat és confinar-se en el centre educatiu. En determinades circumstàncies, però, les autoritats determinaran un allunyament del centre i us ho faran saber.



8 Què cal fer en cas que l'autoritat ordeni l'allunyament?

Organitzeu la sortida ordenada del centre educatiu a l'exterior i fins arribar al punt de reunió.

Primer han de marxar els alumnes que estan a les aules més properes a la sortida.



9 Recompteu els estudiants

Feu el recompte dels alumnes, els professors i el personal no docent i emporteu-vos les llistes d'assistència.



10 Traslladeu-vos al centre de recepció

Faciliteu el trasllat dels estudiants i de tot el personal al centre de recepció en el transport que hagin organitzat les autoritats.

11 Col·laboreu amb les famílies

Ajudeu els alumnes i els pares a trobar-se en el centre de recepció.



12 En tots els casos, estigueu pendents del telèfon i escolteu la ràdio





La direcció del centre ha d'estar pendent del telèfon i dels missatges que les autoritats emeten a través de les ràdios institucionals. En qualsevol moment les autoritats poden donar instruccions.

Els professors de cada curs han de comprovar la llista d'assistència.

També han d'aconsejar als pares que arribin a buscar els seus fills que es quedin al centre fins que passi l'emergència (han de seguir les instruccions de l'autoritat tal com assenyala l'article 8.1 de la Llei 4/97 de Protecció Civil de Catalunya).

Recordeu aquests consells

Si un accident químic us pot afectar:

-  **1** Quan soni la sirena d'alarma,
-  **2** entreu i tanqueu-vos al centre educatiu
-  **3** i escolteu les consignes a través de la ràdio
-  **4** fins que acabi l'alerta, amb un senyal continu de 30 segons de durada.

En una situació d'emergència, si necessiteu ajut truqueu al 112.

bombers policia sanitaris

112
emergències



Cerqueu informació als mitjans de comunicació social:
ràdio, televisió, twitter...

Per a més informació

<http://interior.gencat.cat/riscquimic>

twitter de Protecció Civil: @emergenciescat

Pla d'emergència del risc químic a Catalunya

Segurs davant el risc químic als centres educatius

 Generalitat de Catalunya
Departament d'Interior,
Relacions Institucionals i Participació
Direcció General de Protecció Civil

